



RHINO Z1M NN

TÍPUSÚ GÉPKOCSIRIASZTÓ

Szerelési útmutató

RHINO Z1M NN típusú gépkocsiriasztó szerelési útmutatója

Ez a készülék minden olyan 12V-os negatív testelésű autótípushoz használható, amely már gyárilag szerelt, ugró kódos távirányítású központizárral van ellátva. Így az autó eredeti távirányítójával nem csak az autó központizárját nyithatjuk zárhatjuk, hanem ezzel párhuzamosan a riasztó ki- illetve bekapcsolása is végbemegy úgy, hogy a riasztót nem lehet az ajtókulcsról, a beépített nyomógombról vagy az ajtózárról működtetni. A be- és kikapcsolás csak az eredeti távirányítóval lehetséges.

A RIASZTÓ FŐ FUNKCIÓI:

- ajtók, motortér, csomagter védelme
- külön bemenet a vezetőoldali ajtótól (rablás gátlás indítóbemenete)
- beépített indításgátló 10 A-es relével
- második, külső indításgátló relé csatlakozás
- gyújtásérzékelés
- kiegészítő érzékelő csatlakoztatás (ultrahang, radar, ütés-, emelésérzékelő, stb.)

KIEGÉSZÍTŐ FUNKCIÓK:

- villogó LED
- EU konform rablás gátlás (választható)
- ki- és bekapcsoláskor villogó irányjelzők (választható)
- komfortzár vezérlés (választható)
- riasztáskor villogó irányjelzők

SZERELŐI FUNKCIÓK:

- modulós kivitelű, könnyen szerelhető, cserélhető, bővíthető
- riasztáskori kimenet kürt, sziréna, pager vezérléséhez
- akkumulátoros sziréna tápcsatlakozásához kimenet
- csak a riasztó számára fenntartott akkumulátor alkalmazásának lehetősége
- a hibás érzékelők kizárása
- riasztási eseménymemória

MŰSZAKI ADATOK:

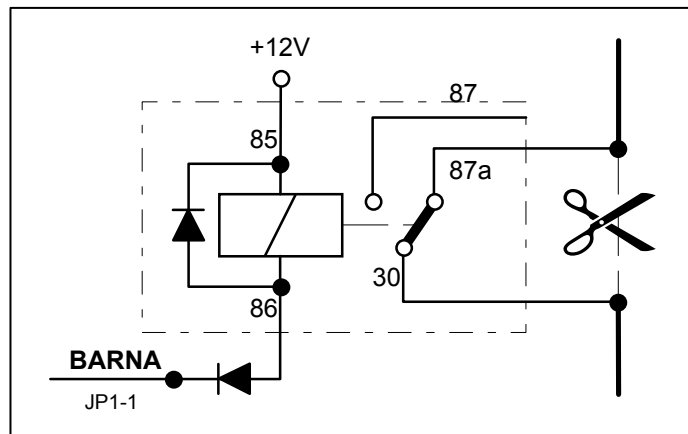
Méret (a legszélesebb pontokon mérve):	80 x 55 x 28 mm
Tápfeszültség:	+9...+15V
Névleges áramfelvétel élesített állapotban:	17 mA
kikapcsolt állapotban:	15 mA
Működési hőmérséklettartomány:	-35 Celsius ... +80 Celsius

FONTOS TANÁCSOK A RIASZTÓ BESZERELÉSÉHEZ:

A riasztó beszerelését SZVMSZK engedélyezett, kamarai tagsággal rendelkező szakműhely (beszerelő) végezze. A riasztó valamennyi vezetékét **kizárólag forrasztott kötéssel** csatlakoztassuk a gépkocsi megfelelő vezetékéhez, **gyorscsatlakozó használata tilos!** Ügyeljünk arra, hogy a csatlakozások jól el legyenek szigetelve a gépkocsi karosszériájától, a befolyó csapadéktól és az esetleg lecsapódó párától. A kábeleket feltétlenül rögzítsük a gépkocsihoz vagy a meglévő kábelekhez, és ügyeljünk hogy a gépkocsi forró és mozgó alkatrészei ne kerüljenek a kábelek közelébe. Szereléskor ellenőrizzük az akkumulátor, a saruk és az ajtókapcsolók állapotát. A szirénát a gyújtásrendszerrel és a gyújtókábelektől legalább 30 cm távolságba szereljük, és ügyeljünk, hogy a felcsapódó sár és esővíz azt lehetőleg ne érje. Ügyeljünk arra is, hogy a gépjármű kipufogó- és hűtőrendszerétől a sziréna legalább 30 cm távolságban legyen és mindig ferdén lefelé nézzen. Hívjuk fel a gépkocsi üzemeltetőjének figyelmét, hogy a szirénát nagynyomású víz vagy gőz nem érheti, motormosáskor azt egy nylon zacskóba kell csomagolni. A riasztó csak hibátlan állapotban szerelhető a gépkocsiba, melyről a szerelőnek a beszereléskor meg kell győződnie.

HUZALOZÁSI UTASÍTÁS:

Barna vezeték (JP1-1): Kimenet a második indításgátló reléhez. Negatív kimenet, terhelhetősége max. 500mA. A relé bekötésénél a relé közös kontaktusa (COM, 30) és az alaphelyzetben zárt (N.O., 87a) közé kell kötni a megszakítandó áramkör vezetékét. A relé bekötésénél egy soros és egy párhuzamos diódát kell alkalmazni az ábrának megfelelően. Ezzel a relével az indítómotor áramkörét célszerű megszakítani. Figyelem! Katalizátoros autóknál a gyújtást tilos megszakítani!



Zöld vezeték (JP1-2): Komfortzár kimenet. Ezen a vezetéken a riasztó bekapcsolása után jelenik meg egy 12sec-os negatív impulzus, mellyel az autó komfortzár modulját, vagy az utólagosan telepített ablakemelő modulokat vezérelhetjük. A vezérlőjel aktivizálásához lásd a „Riasztó programozása” c. részt. Terhelhetősége. Max. 500mA.

Narancs vezeték (JP1-3): A riasztó kikapcsoló vezetéke. A központizár motorok felé menő vezetékek közül ahhoz kell kötni, amelyiken +12V-os impulzus jelenik meg nyitáskor.

Szürke vezeték (JP1-4): A riasztó bekapcsoló vezetéke. A központizár motorok felé menő vezetékek közül ahhoz kell kötni, amelyiken +12V-os impulzus jelenik meg záráskor.

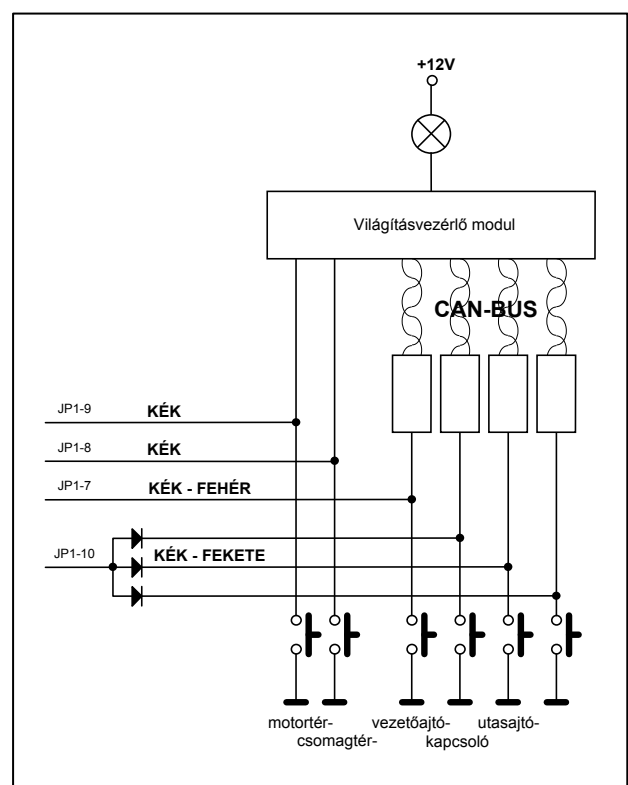
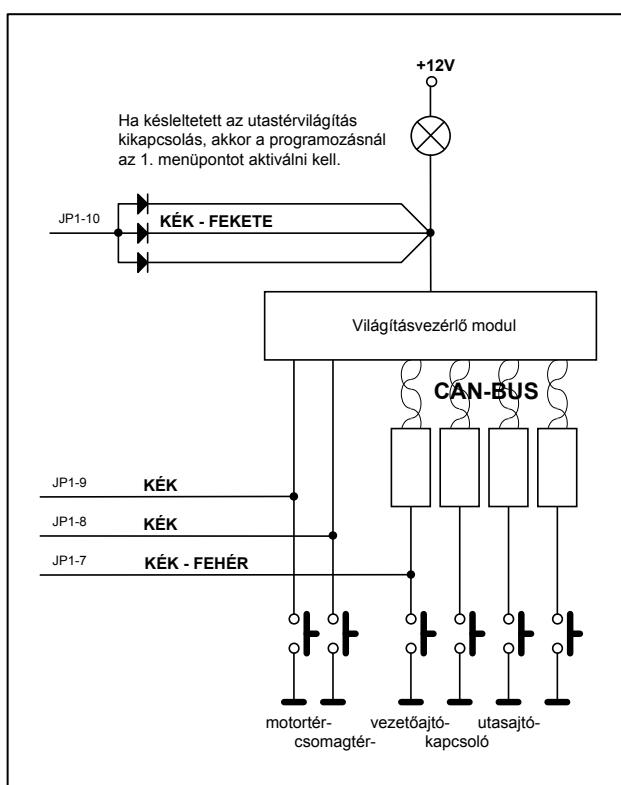
Fehér vezeték (JP1-5): Riasztáskori +12V-os kimenet. Terhelhetősége: 2,5A. Ide kell kötni a kürtmeghajtó relét, a sziréná(ka)t illetve a pagert.

Piros-fehér vezeték (JP1-6): Állandó +12V-os kimenet az akkumulátoros sziréna vagy a pager számára. **Figyelem!** Ha ilyen egység(ek)et nem használunk, akkor ezt a vezetékét gondosan szigeteljük el!

Kék-fehér vezeték (JP1-7): A vezetőoldali ajtókapcsoló vezetékéhez kell kötni. Minden, erre a bemenetre érkező negatív impulzus (engedélyezés esetén) a rablásgátlás folyamatát beindítja. Bővebben lásd a „Rablásgátlás” c. részt.

2 x Kék vezeték (JP1-8, JP1-9): A csomagtér- és motortérkapcsoló vezetékerei.

Kék-fekete vezetékek (JP1-10): Az utasoldali ajtók ajtókapcsolóinak vezetéke. Erre a bemenetre 3db teljesen egyforma, diódával már a kábelkötegetben ellátott azonos színű vezeték csatlakozik. Ez a kialakítás gyors bekötést tesz lehetővé azokban az autókban, ahol a gyári világításvezérlő modulba az ajtók egyesével vannak bevezetkezve, vagy a multiplexes (CAN-BUS) rendszer miatt egy-egy vezeték be kell húzni minden ajtóba. Lehetőség van azonban az autó –negatívval vezérelt- belsej-tér-világítás vezetékére való csatlakozásra is. Ilyenkor a három vezeték egyponban egyesítve kell a lámpa vezetékéhez forrasztani. Ha ezt a bekötési módot választottuk és az autó rendelkezik késleltetett utastér-világítás kikapcsolással, akkor ezt be kell programozni a „Riasztó programozása” c. részben leírtak szerint.



Figyelem! Ha nincs minden ajtóban ajtókapcsoló, akkor azt pótolni kell a teljes héjvédelem kialakítása érdekében!

Barna - szürke vezetékek (JP1-11): A központizár állapotának (nyitott v. zárt) megállapítására szolgáló negatív bemenet. Ennek a vezetéknek a segítségével tudja a riasztó megállapítani, hogy a nyitás (zárás) a távirányítóról, vagy a kulcsról történt-e. A kulcsról történő nyitás esetén a riasztó éles állapotban marad. A riasztó kábelköteget erre a bemenetre 3db teljesen egyforma, egymástól diódával elválasztott, azonos színű vezeték csatlakozik. Kössük ezeket a vezetékeket a központizár vezérlőmotorjainál található mikrokapcsoló „nyitás” száljaihoz minden olyan helyen, ahonnan a központizár kulccsal is működtethető. Ez általában a két első ajtó, illetve a csomagtartó zárja. Ha kevesebb ilyen csatlakozási pont van, akkor a nemhasznált vezetékeket vagy egyponba közösítve csatlakoztassuk a megfelelő kábelhez, vagy gondosan szigeteljük el!

Barna - fekete vezetékek (JP1-12): A központizárat működtető belső kapcsolóra csatlakoztatandó negatív bemenet. A riasztó éles állapotában erre a vezetékre érkező negatív impulzus esetén (bár a központizár nyitni fog) a riasztó éles állapotban marad. A riasztó kikapcsolt állapotában erre a vezetékre érkező negatív impulzus esetén (bár a központizár zárni fog) a riasztó kikapcsolt állapotban marad. Így elkerülhető, hogy a riasztó beélesedjen akkor, ha a vezető az autóban ülve a belső kapcsolóval az ajtókat bezárja. Bizonyos autók (VW, Audi, Seat, Lexus, stb.) távirányítóján egy harmadik gomb, a csomagtartó nyitására szolgál. Ha ezt a vezetéket a csomagtartó zárjában található (negatívot kapcsoló) mikrokapcsolóhoz kötjük, akkor a csomagtartó távirányító nyitása esetén a kinyíló csomagtartó nem okoz riasztást. Ha ezt a bemenetet nem használjuk, vagy kevesebb ilyen csatlakozási pont van, akkor a nemhasznált vezetékeket vagy egyponba közösítve csatlakoztassuk a megfelelő kábelhez, vagy gondosan szigeteljük el!

2 x különálló fekete vezeték: Az üzemanyag tápszivattyú vezetékének megszakítására alkalmazható indításgátló kimenet, beépített 10 A-es relével.

Fekete vezeték (JP2-1): A kocsiszekrényen egy jól testelt pontra kössük! A jó földelés elkészítése a szerelés egyik legfontosabb művelete. A földelés megszűnése a riasztó meghibásodását, a rossz földelés a riasztó hibás működését (pl. bizonytalan ki-bekapcsolás, téves riasztás, stb.) eredményezheti.

2 x Sárga vezeték (JP2-2 és JP2-4): A jobb- és baloldali irányjelzők villogtatásához szolgáltatnak külön-külön +12V-ot. Kössük az irányjelzők vezetékéhez.

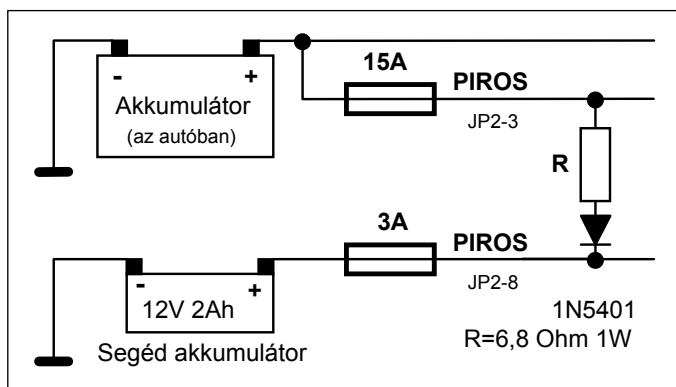
Vastag piros vezeték (JP2-3): A riasztó fő tápvezetéke. Kössük egy állandó +12V-os pontra a 15A-es biztosítékon keresztül. Erről a vezetékről kapja minden áramkör –ideértve az irányjelzőket is– a táplálását.

Vékony kéteres vezeték (JP2-5): A riasztó visszajelző LED-jének pozitív vezetéke. A LED másik pólusa a testre csatlakozik.

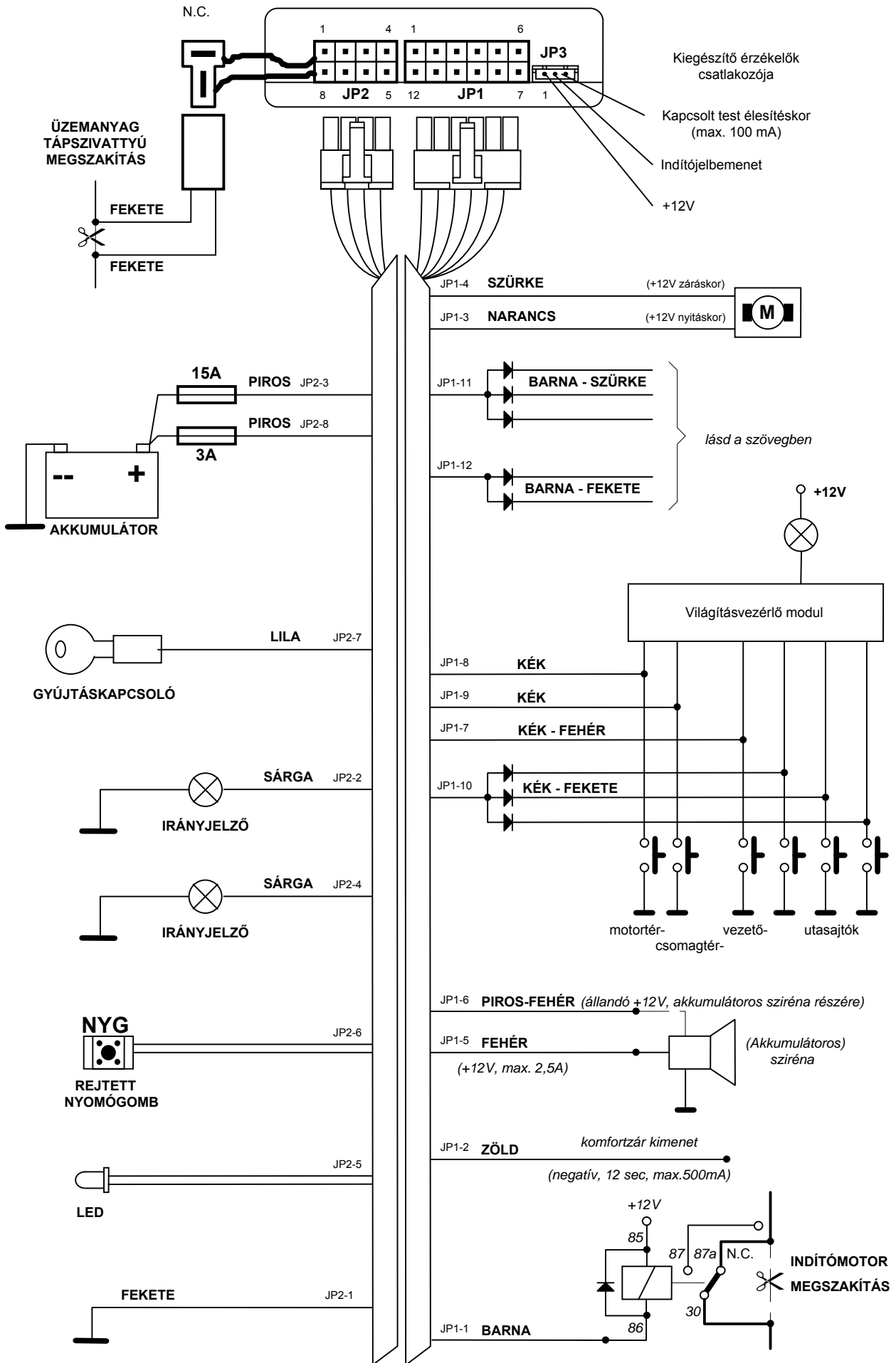
Vékony kéteres vezeték (JP2-6): A rejtett nyomógomb vezetéke. A nyomógomb másik fele testre csatlakozik. Ennek a vezetéknek a segítségével lehet a rablásgátlásból (ld. a "Rablásgátlás" c. részt) kilépni, illetve a riasztó szolgáltatásait (ld. a „Riasztó programozása” c. részt) beállítani.

Lila vezeték (JP2-7): Gyújtáskor kapcsolt +12V-os vezetékre kössük, amely az indítómotor működtetésekor is +12V-on van, illetve ez a feszültség nem esik +8V alá.

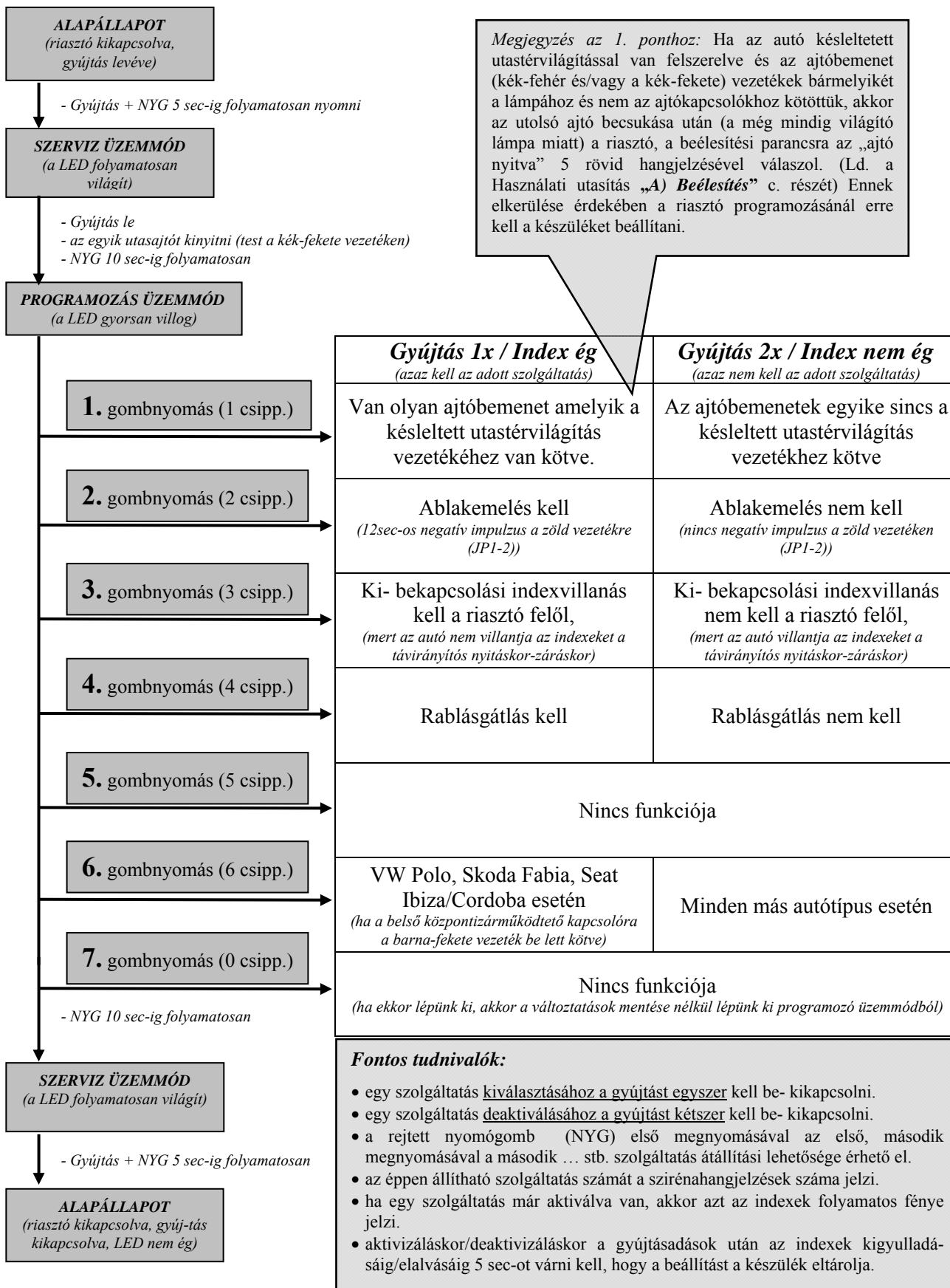
Vékony piros vezeték (JP2-8): A riasztó segéd tápvezetéke. Erről a vezetékről is kap minden áramkör – az irányjelzők kivételével –táplálást. Ha a riasztóegységet külön akkumulátorról akarjuk üzemeltetni, akkor ezt a vezetéket kössük a segédakkumulátor +12V-os pontjára a 3A-es biztosítékon keresztül. A segédakkumulátornak min. 12V 2Ah-nak kell lennie, töltését az eredeti akkumulátorról egy 3A-es dióda segítségével kell biztosítani.



3 pólusú csatlakozó (JP3): A kiegészítő érzékelők csatlakoztatására szolgáló aljzat. Ide lehet csatlakoztatni pl. a CUU3-as ultrahangos és ütészérezkelő dualmodult.



A RIASZTÓ PROGRAMOZÁSA:



Megjegyzés: Ha a programozás üzemmódban 5 percig nem történik semmilyen állítás vagy az utasajtót bármikor a programozás alatt becsukjuk, akkor a riasztó (az eredeti állapot fenntartásával) kilép a programozás üzemmódból.

JÓTÁLLÁS:

A 151/2003 (IX. 22.) Korm. rendelet szerint rendeltetésszerű használat és minősített szakműhelyben történt beszerelés esetén a vásárolt riasztókészülékre a vásárlás dátumától számított 12 hónap kötelező jótállást biztosítunk. A jótállás a riasztó fontos paramétereinek üzemszerű működésére vonatkozik és a riasztó javítására vagy cseréjére korlátozódik az érvényes rendeletek által előírt feltételek szerint. Tanúsítjuk, hogy a készülék a közölt műszaki követelményeknek mindenben megfelel. A jótállási feltételek részletesen a készülékhez csomagolt jótállási jegyen szerepelnek. Ellenőrizze ennek meglétét és a vásárlás ill. beszerelés helyén és idejében ügyeljen annak az eladó /szerelő részéről történő kitöltésére.

RHINO ZIM NN szerelési útmutató.DOC



RHINO Z1M NN

TÍPUSÚ GÉPKOCSIRIASZTÓ

Kezelési útmutató

Köszönjük, hogy autójába Rhino autóriasztót szereltetett. Kérjük, figyelmesen olvassa el ezt a használati utasítást, hogy a készüléket sokáig megelégedéssel használhassa. Ez a készülék minden olyan autótípushoz használható, amely már gyárilag távirányítós központizárral van ellátva. Így az autó eredeti távirányítójával nem csak az autó központizárját nyithatjuk zárhatjuk, hanem ezzel párhuzamosan a riasztó ki- illetve bekapcsolása is végbemegy.

A RIASZTÓ KEZELÉSE:

A) Beélesítés:

Nyomjuk meg az autó eredeti távirányítójának záró gombját! Ekkor:

- a központizár bezárja az ajtókat, az ablakok bezáródnak (opció)
- az indexek felvillannak
- a riasztó egy rövid szirénahangot ad (opció)
- a riasztó (az élesedési visszaszámlálás alatt) a visszajelző LED-et gyorsan villogtatja, majd ezután a LED lassú villogásba kezd.

FIGYELEM! Ha a riasztó bekapcsolásakor valamelyik nyílászáró (ajtó, motorháztető, csomagterfedél) nincs rendesen becsukva, akkor (autótípustól függően) vagy nem kapcsolható be a rendszer, vagy a bekapcsoláskor 5 rövid szirénahang figyelmeztet a nyitva maradt nyílászáróra.

B) Kikapcsolás:

Nyomjuk meg az autó eredeti távirányítójának nyitó gombját! Ekkor:

- a központizár kinyitja az ajtókat
- az indexek felvillannak
- a riasztó két rövid szirénahangot ad (opció)

Ha a távollétünk alatt volt riasztási esemény, akkor a LED villogásszámából megtudhatjuk, hogy melyik érzékelőtől jött a riasztás. (ld. bővebben a "Riasztási memória" c. részt)

C) A riasztó bekapcsolása a kiegészítő érzékelők tiltásával:

Ha az autóban pl. kutyát szeretnénk hagyni, akkor lehetőség van a riasztót a normál módon, de a kiegészítő érzékelők (ultrahang) nélkül beélesíteni. Ehhez a megállás után, de még a kiszállás előtt adjunk 5-ször gyújtást. Ezután a normál módon élesítsük a riasztót. Ilyenkor a készülék az ajtókapcsolók jeleit figyeli (héjvédelem), és minden beltéri mozgást figyelmen kívül hagy. Ebben az üzemmódban a riasztó a LED-et a teljes élesítési időtartam alatt gyorsan fogja villogtatni.

D) Szerviz üzemmód:

Ha az autót szervizbe visszük, célszerű a riasztót ebbe az üzemmódba helyezni, hogy a szerviztevékenységet ne akadályozza. A szerviz üzemmódba való belépéshez:

- ülünk be az autóba és csukjuk be az összes ajtót
- lépünk ki rablásgátló üzemmódból (opcionális szolgáltatás! ld. a "Rablásgátlás" c. részt)
- adjunk gyújtást
- nyomjuk meg a rejtett nyomógombot 5 sec-ra (a visszajelző LED folyamatosan világít)
- vegyük le a gyújtást

Ha a szervizből visszakapjuk az autót, akkor a következők szerint kell eljárni a szerviz üzemmódból való kilépéshez:

- adjunk gyújtást
- nyomjuk meg a rejtett nyomógombot 5 sec-ra (a visszajelző LED kialszik)
- vegyük le a gyújtást

E) Riasztási memória:

Ha a távollétünk alatt volt riasztás, akkor a riasztó kikapcsolása után a visszajelző LED villogásszámából tájékoztatást kapunk, hogy melyik érzékelőtől jött riasztás:

- 1 villanás: motorindítási kísérlet
- 2 villanás: csomagterkapcsoló, motortérkapcsoló
- 3 villanás: vezetőoldali ajtókapcsoló
- 4 villanás: utasoldali ajtókapcsolók
- 5 villanás: kiegészítő érzékelő

Ha nem csak 1 szektortól érkezett riasztás, akkor az egyes riasztási események visszajelzése egymás után következik. A riasztási memória törlődése a gyújtás ráadásával automatikusan végbemegy.

F) Rablásgátlás:

Ezt a szolgáltatást csak a beszerelést végző műhely tudja aktivizálni (kiválasztani) a riasztókészülékben. A rablásgátlás védelmet nyújt arra az esetre, ha az autó kulcsait ellopnák és így próbálnák az autót eltulajdonítani, valamint akkor is, ha Önt a járó motorú autóból kikényszerítve akarnának az autóval elhajtani.

Kiválasztott rablásgátlás mellett ugyanis a riasztót nem elég csak a távirányítóval kikapcsolni, hanem elindulás után a rejtett nyomógombot is meg kell nyomni. Ellenkező esetben a LED -kisebb megszakításokkal- folyamatosan ég, egy idő múlva az autó motorja rángatni fog, végül leáll. Ugyanezt tapasztalhatjuk, ha járó motornál (gyújtás mellett) történik ajtónyitás. Ilyenkor is (ha tovább kívánunk hajtani) meg kell nyomni a rejtett gombot.

G) Meghibásodás esetén:

Az autóhoz mellékelt távirányító működését rendszeresen ellenőrizni kell. Amennyiben tartalék távirányító nem jár az autóhoz, érdeklődjön egy tartalék távirányító kódolásának lehetősége felől a márkakereskedőnél, vagy bármelyik Rhino riasztót szerelő műhelynél. Időben készített tartalék távirányítóval sok bosszúságtól kímélhetjük meg magunkat.

Ha bármely okból a távirányító működésképtelenné vált, (összetört, lemerült az elem, stb.) és a riasztó éles állapotban maradt, akkor nyissuk ki az ajtót a kulcs segítségével, szálljunk be az autóba, csukjunk be minden ajtót, adjunk gyújtást és a rejtett nyomógombot nyomjuk meg 5 sec-ra. A riasztó LED-je folyamatosan világít, az autó indítható.

JÓTÁLLÁS:

A 151/2003 (IX. 22.) Korm. rendelet szerint rendeltetésszerű használat és minősített szakműhelyben történt beszerelés esetén a vásárolt riasztókészülékre a vásárlás dátumától számított 12 hónap kötelező jótállást biztosítunk. A jótállás a riasztó fontos paramétereinek üzemszerű működésére vonatkozik és a riasztó javítására vagy cseréjére korlátozódik az érvényes rendeletek által előírt feltételek szerint. Tanúsítjuk, hogy a készülék a közölt műszaki követelményeknek mindenben megfelel. A jótállási feltételek részletesen a készülékhez csomagolt jótállási jegyen szerepelnek. Ellenőrizze ennek meglétét és a vásárlás ill. beszerelés helyén és idejében ügyeljen annak az eladó /szerelő részéről történő kitöltésére.

RHINO ZIM NN kezelési útmutató.DOC